

# Réвовé školky Freytag a PIWI-odrůdy

**Réвовé školky Freytag byly založeny v padesátých letech Arnoldem Freytagem,** tehdy jako jedny z prvních soukromých réвовých školek v Německu. V polovině osmdesátých let podnik převzal jeho syn Volker Freytag se svou manželkou Marion, kteří jej vedou dodnes. V současnosti patří k největším v Německu.

**O**d myšlenky štěpovat révu za účelem vylepšení jejich vlastností a zajištění biologické obrany proti škůdcům jako je révokaz není daleko tuto myšlenku doplnit o vylepšování odolnosti révy vůči houbovým chorobám pomocí šlechtění.

Šťastnou shodou náhod vykonával Jiří Sedlo praxi ve školkách Freytag a později prostřednictvím FIBL stáž u Valentina Blattnera; při jedné návštěvě v Reinachu u Basileje nás vzájemně seznámil. Rychle se ukázalo, že bude výhodné spolupracovat na šlechtění a produkci nových PIWI-odrůd (pilzwiderstandsfähige). Za tím účelem byly nejdříve založeny mateřské porosty v německé Falcí, aby mohlo proběhnout ověření vlastností nových odrůd.

Díky rozdílným klimatickým podmínkám obou zemí může být ve Švýcarsku zvláště dobře posuzována plíseň révy

(peronospora). Je tam vysoký roční úhrn srážek (1 000–1 200 mm) a časté mlhy. V Německu na stanovišti Neustadt an der Weinstraße lze dobře testovat padlí révy (oidium). Zvláště dobře se v obou zemích posuzuje plíseň šedá. Změnou klimatu nastupuje dříve zrání hroznů a také silnější deště před sklizní; bobule pak praskají a to je výhodné pro plíseň šedou.

Tím se podařilo poměrně rychle vyselektovat některé odrůdy, které pak byly vysázeny na pokusné plochy vinic u některých vinařů. V Německu existuje možnost vysadit ještě neregistrované odrůdy pokusně, podmínky si upravují jednotlivé spolkové země, jejichž úřady vydávají i povolení k těmto výsadbám. V zásadě se pohybuje minimální počet keřů od 300 a maximální činí 5 000 rostlin (1 ha). Většinou je nutné mít souběžnou výsadbu již registrované odrůdy pro srovnání; pozdě-

ji se z nich samostatně získávají vína a ta hodnotí odborná komise.

Velkou předností pro šlechtitele, který potřebuje u těchto odrůd ověřit pěstitelské vlastnosti a odolnost, jsou různá stanoviště s rozličnými půdami a podmínkami počasí. Každoročně se vystavuje protokol a data se vyhodnocují. Po pěti sklizňových letech může být odrůda registrována.

**Nyní několik odrůd, které jsou již ve zkouškách:**

## Cabernet blanc (VB 91-26-1)

Odrůda byla vyšlechtěna ve Švýcarsku v roce 1991 Valentinem Blattnerem. Jde o křížení Cabernetu Sauvignon s donory rezistence. Byla selektována ve Falcí Volkerem Freytagem a po několika letech zkoušení ji přihlásil k evropské ochraně



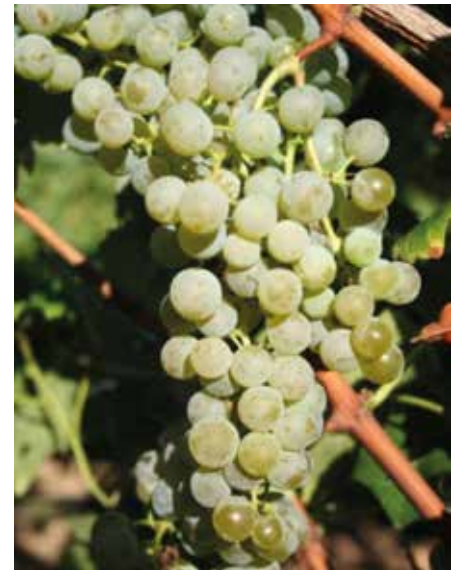
Školky Freytag



Valentin Blattner



Štěpování révy, stojící: Volker Freytag



Cabernet blanc (VB 91-26-1)

odrůdy. Registrace se očekává koncem roku 2014.

Hrozen obsahuje vedle sebe bobule normální velikosti i sprchlé. Tím jsou hrozny vzdušné, řídkší, což se projevuje v odolnosti proti plísni šedé. Bobule jsou menší a kulaté. Zvláště bezsemenné bobule mají vysoký obsah cukru a extraktu. Před plnou zralostí jsou bobule tmavě zelené a působí dlouho nezrale, na začátku zralosti (polovina října) se zbarvují žlutě. Růst je silný a vzpřímený, aby se zamezilo silnému sprchávání, doporučují se slaběji rostoucí podnože jako SO-4, Binova nebo 3309 C. V zóně hroznů je olistění řídkší, takže vždy je zajištěno dobré provzdušnění.

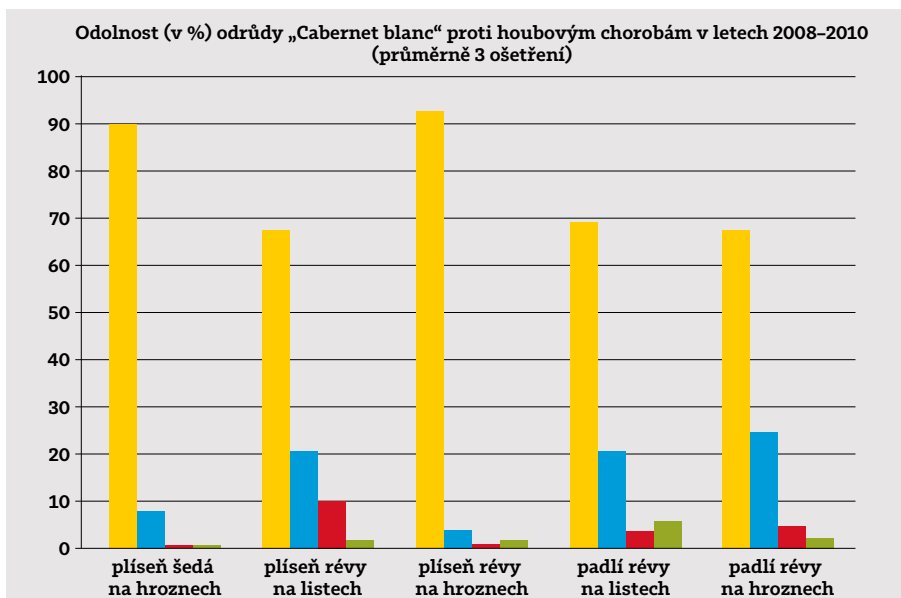
Má dobrou rezistenci vůči padlí révy, plísni révy i plísni šedé a dobrou mrazuvzdornost srovnatelnou s Ryzlinkem rýnským. Víno již vůní připomíná elegantní Sauvignon blanc. V chuti je často srovnáváno s Ryzlinkem rýnským nebo Sauvignonem blanc.

### Pinotin (VB 91-26-19)

Tuto odrůdu vyšlechtil v roce 1991 ve Švýcarsku Valentin Blattner. Selekcí provedl Volker Freytag ve Falci a po několika letech zkoušení ji přihlásil v roce 2007 k evropské ochraně odrůdy. Registrace se očekává koncem roku 2014. Jde o křížení Cabernetu Sauvignon s donory rezistence.

Hrozen je útlý, dlouhý, velmi řídký a jen někdy větvený. Bobule jsou kulaté, středně velké, kryté voskovou vrstvou. Zbarvení je díky rozvolněné třápině časné a rovnoměrné. Doba zrání se pohybuje asi týden za Regentem, takže koncem září. Růst je slabý, proto potřebuje silně rostoucí podnož jako Kober 5BB, 125 AA nebo Paulsen 1103. Ve výživě se musí dávat pozor na dostatek hořčíku; většinou vyžaduje 1 až 2 ošetření síranem hořečnatým.

Pinotin má velmi dobrou odolnost proti padlí révy, dobrou odolnost vůči plísni révy i plísni šedé a proti zimním mrazům. Víno je v podstatě typu Pinot, má rubínově červenou barvu a vůni po černých višních. Může překvapit svou jemnou, čistou chutí.



Odolnost odrůdy Cabernet blanc; bylo sledováno 60 pokusných parcel na různých stanovištích



Pinotin (VB 91-26-19)



Cabernet Noir (VB 91-26-4)

## Cabernet Noir (VB 91-26-4)

Tuto odrůdu vyšlechtil v roce 1991 Valentin Blattner ve Švýcarsku. Selekcí provedl ve Falsi Volker Freytag a po několika letech zkoušení ji přihlásil v roce 2012 k evropské ochraně odrůdy. Jedná se o křížení Cabernetu Sauvignon s donory rezistence.

Hrozen je krátký, řídký s malým převškem. Bobule je kulatá, malá a potažená rovnoměrnou vrstvou vosku. Slupka je obdobně jako u Cabernetu Sauvignon velmi pevná a tím velmi odolná vůči plísni šedé. Zrání je rané, v Německu začátkem září. Tím je Cabernet Noir vhodný pro pozdní polohy nebo severní vinařské oblasti; většina jeho ploch je vysázena v Belgii a Nizozemsku. Růst je středně bujný a keř roste přímo. Díky krátkým internodiím se všechny hrozny nacházejí ve stejné výšce, což při případném odlišování značně usnadňuje práci.

Má dobrou rezistenci vůči padlí révy, plísni révy i plísni šedé a dobrou mrazuvzdornost vůči zimním mrazům. Víno se vyznačuje decentním kabernetovým aromatem připomínajícím Cabernet franc. Zralé taniny zakulacují příjemný hebký chuťový profil této odrůdy.

## Z nové série Cal se zavádí odrůda VB Cal. 6-04

Odrůda VB Cal. 6-04 vznikla křížením odrůd Sauvignon blanc × Ryzlink rýnský s donory rezistence; patří k nové, takzvané „Cal.“ sérii od Valentina Blattnera.

Vícenásobným křížením odrůd s různou genetikou rezistence se zvýšila odolnost. O evropskou ochranu odrůdy požádal Volker Freytag v roce 2014, paralelně běží odrůdové zkoušky ve Francii.

Hrozen je řídký, velký asi jako Ryzlink rýnský, velmi odolný vůči plísni šedé. Bobule má tlustou slupku, po dozrání je lehce zbarvena do růžova. Zralost nastupuje asi 10 dnů před odrůdou Ryzlink rýnský. Vytváří vysoké cukry, lehce se dosahují vína s přívlaskem vyšších kategorií. Růst je středně bujný, jako Ryzlink rýnský, dřevo vyžívá velmi dobře.

Má velmi vysokou odolnost vůči plísni révy a plísni šedé, dobrou vůči padlí révy. V dobrých polohách se nemusí provádět ochrana vůbec. Víno je ovocité, něco mezi Sauvignonem a Ryzlinkem rýnským, typickým je aroma po grapefruitu. Má vyšší kyseliny, které jsou dobře svázány s ovocitostí a podporují ji.

Mimo výše uvedených odrůd jsou přihlášeny také modré odrůdy **Cabertin** a **Cabernet Jura**, ve zkouškách se nachází **VB 91-26-29**, **Cal 1-22**, **Cal 1-28** a bílá odrůda **VB 32-7**. Další nová křížení jsou ve fázi výběru, cílem je další zvýšení odolnosti vůči plísni révy a padlí révy.

## Závěr

Naštěstí se v posledním desetiletí zlepšil vztah vinařů k interspecifickým odrůdám, zvláště mladí vinaři je mají relativně v oblíbě. To samozřejmě souvisí se zlepšením kvality vína této nové generace PIWI-od-



VB Cal. 6-04

růd, která se neliší od tradičních evropských odrůd. S těmito novými odrůdami je možné i v extrémních letech produkovat zdravé hrozny.

Z ekonomického hlediska představují tyto odrůdy enormní potenciál úspor, v Německu se počítá na ochranu révy na hektar vinice a rok 1 000 až 1 500 eur. Při snížení ochrany o 80 až 90 % může být každoročně ušetřeno 850 až 1 250 eur/ha, což za 25 let činí 21 000 až 31 000 eur/ha za životnosti vinice. V tom nejsou započítány zelené práce, které se uspoří díky vzpřímenému růstu.

V poslední době projevíli zájem o tyto nové odrůdy i vinaři z jiných evropských zemí, takže je dodáváme do těchto zemí: Itálie, Francie, Velká Británie, Belgie, Nizozemsko, Dánsko, Švédsko, Česko a Rakousko. Volker Freytag taky koncem minulého roku navázal užší spolupráci s našimi šlechtiteli, doc. Ing. Milošem Michlovským, DrSc., a panem Lubomírem Glosem. Bude v Německu zkoušet některé jejich odrůdy a později je případně množít.

V současnosti se interspecifické odrůdy pěstují v Německu asi na 3 % plochy vinic (poznámka: v ČR je to asi 1,5 %). Jejich zavádění do praxe je dlouhodobý a pomalý proces, vína z nich se musejí také prosadit na trhu. Možná ale není nutné hovořit o nové kategorii nebo o PIWI-odrůdách, ale jednoduše o odrůdách, které toho umějí víc, o odrůdách s přidanou hodnotou! ■

Překlad: Jiří Sedlo